

# Telemark Nett AS

## Nøytralitetsrapport 2022

Nøytralitet for eit nettselskap inneber at nettverksemda ikkje skal påverke konkurranseforholda mellom kraftleverandørane i marknaden.

Som nettselskap er Telemark Nett AS omfatta av krav til selskapsmessig skilje etter energiloven § 4-6, og skal offentleggjere ein årleg nøytralitetsrapport innan tre månadar etter årsskiftet. Rapporten skal vera lett tilgjengeleg på selskapets nettsider i minst fem år og eventuelle endringar skal merkast på ein tydeleg måte.

Punkta nedanfor fyljer krava til nøytralitetsrapport som er spesifisert i Forskrift om måling, avrekning, fakturering av nettenester og elektrisk energi, nettselskapets nøytralitet mv §8-1b.

### **1. Beskriving av det integrerte foretaket sin struktur og kva for ei konkurranseutsett verksemd som blir drive i tillegg til nettverksemd**

Telemark Nett AS er eit heileigd dotterselskap av Vest-Telemark Kraftlag Holding AS (VTK Holding). Selskapet er organisert med forretningskontor i Høydalsmo i Tokke kommune, og ei avdeling i Treungen i Nissedal kommune.

Føremålet med selskapet er å bygge og drive anlegg for kraftoverføring på bakgrunn av konsesjonar gjeve av NVE og i samsvar med dei omfattande lovar og forskrifter som gjeld innom dette området. Telemark Nett sitt konsesjonsområde dekker eigarkommunane til konsernet med unntak av Fjågesund i Kviteseid, Felle i Nissedal og Rauland i Vinje. Området utgjer omlag 40% av Telemark fylke sitt areal.

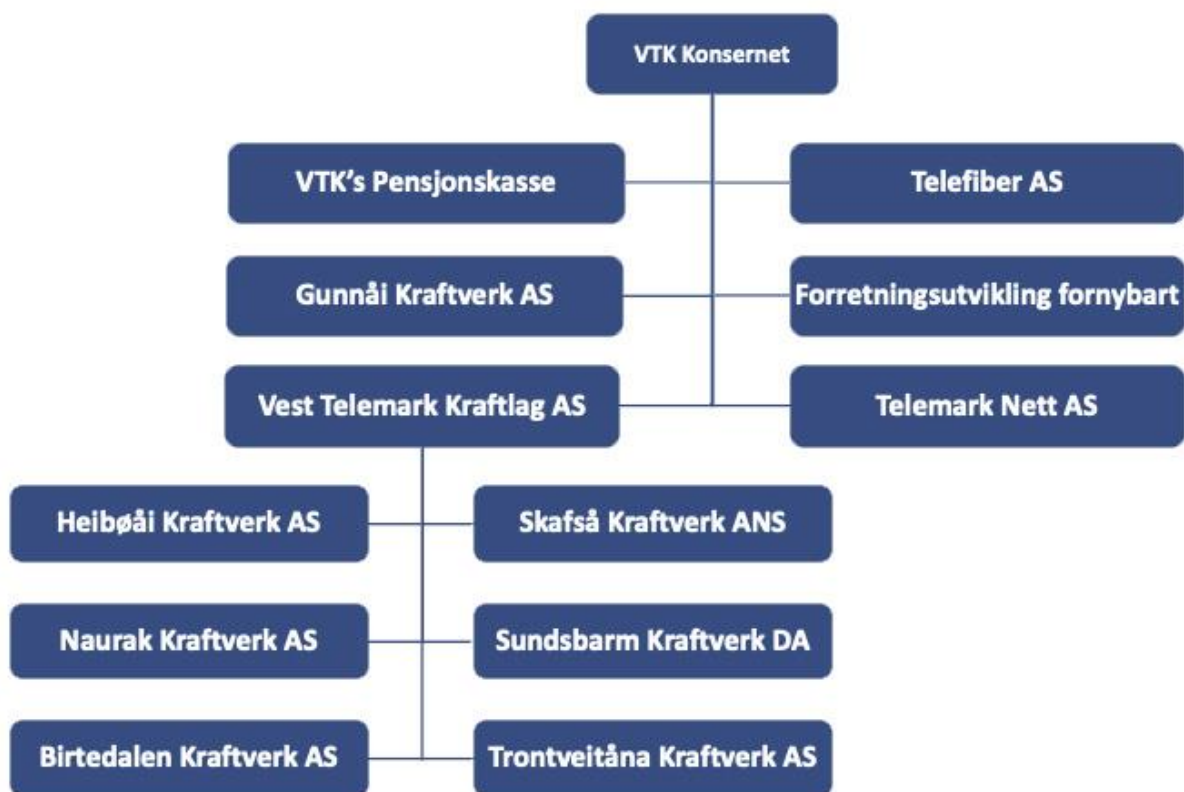
Telemark Nett sine aktivitetar er nettverksemd (regionalnett og distribusjonsnett), sal av kraft på leveringsplikt og arbeid for andre.

### **2. Beskriving av eigarskap til nettselskapet og eventuelle eigarandelar nettselskapet har i andre selskap**

Telemark Nett er som nemnd eit heileigd dotterselskap av VTK Holding. VTK Holding er eigd av kommunane Fyresdal, Kviteseid, Nissedal, Seljord, Tokke og Vinje. Nissedal eig 5 %, og dei andre 19 % kvar.

Føremålet med VTK-konsernet er å bygge og drive anlegg for kraftproduksjon, kraftoverføring og breiband, samt drive med kraftsal og levere administrative og kunderetta tenestar. Alle 3 selskapa i konsernet har forretningskontor i Høydalsmo i Tokke kommune.

Konsernet består av selskap som vist på organisasjonskartet nedanfor.



### 3. Beskriving av type beslutninger der det er spesielt viktig å sjå til at krav til nøytral oppførsel blir overhalde

*Likebehandling:* Kunder som tek kontakt med Telemark Nett blir handsama nøytralt i høve til alle leverandørar og tredjepartar i grensesnitt mellom kunden og selskapet. Kundesenteret har eigen kundedatabase samt eige telefonnummer og mailadresse. All datautveksling mellom Telemark Nett og kraftleverandørar skjer via Elhub.

*Informasjon/kommunikasjon:* Informasjon som blir kommunisert til omverden skal være nøytral. Telemark Nett har eiga internettside (telemark-nett.no). Nettsida kan nåast frå konsernet si internettside, men det er ingen link tilbake frå nettselskapet si internettside. Selskapet har også eigen facebookprofil utan referansar til kommersiell del av konsernet.

Telemark Nett har i 2022 endra navn- og logo for å skilje selskapet ytterlegare frå konsernet si kommersielle verksemd. Selskapet er også i prosess med å lage ny internettside med ny logo og nye farger.

*Konserninterne tenestar:* Kjøp av tenestar frå morselskap eller andre selskap i konsernet skal skje i samsvar med skriftlege avtaler og krava i energilovgjevinga.

#### 4. Beskriving av type informasjon som blir generert eller blir motteke av nettselskapet og som kan nyttast i marknaden

Informasjon som blir generert eller motteke av nettselskapet blir bare bruka til nettrelaterte oppgåver. Personopplysningar som blir motteke i Telemark Nett blir handsama og lagra i eige kundesystem, og og blir ikkje bruka ikkje i andre delar av konsernet sin verksemd. Alle system som blir bruka av Telemark Nett er tilgangsstyrt og bare tilgjengeleg for ansatte i selskapet og dei som utfører tenestar for selskapet.

#### 5. Oversikt over personar med fleire roller i det integrerte foretaket, der ein av rollene er i nettselskapet. Beskrive moglege interessekonfliktar og tiltak for å sikre nøytralitet

Rolle i Telemark Nett	Anna rolle i konsernet	Eventuelle tiltak	Navn
Beredskapsleiar	Konsernsjef	Bevisstgjeriing	Svenn-Erik Rafoss
Økonomisjef	Fellestenestar konsern	Bevisstgjeriing	Stine Hille
IKT-ansvarleg	Fellestenestar konsern	Bevisstgjeriing	Tor Arne Heggveit
Avd. leiar	Fellestenestar konsern	Bevisstgjeriing	Tor Arne Heggveit
Kundeservice	Fellestenestar konsern	Bevisstgjeriing	Lise Kildahl
Regnskap	Fellestenestar konsern	Bevisstgjeriing	Renate Rabbe
Regnskap	Fellestenestar konsern	Bevisstgjeriing	Mette Skogheim
Lønn	Fellestenestar konsern	Bevisstgjeriing	Ragna Sandvik
Sentralbord	Sentralbord	Bevisstgjeriing	Margit Nordstoga
Styremedlem	Styremedlem VTK H	Bevisstgjeriing	

Sentralbordtenesten blir bruka av heile konsernet i tillegg til øvrige selskap som VTK Holding utfører administrative tenester for. Sentralbordløysinga er sett opp for å overhalde kravet om nøytralitet.

Rekneskaps-, IKT- og kundesentertenester blir leigd av VTK Holding. Innleige av rekneskaps- og IKT-tenester er vurdert å vera uproblematisk i forhold til gjeldande reglar om selskapsmessig- og funksjonelt skilje.

Kundesenteret blir drive med kontinuerleg fokus på nøytralitet. Alle nettkundar skal handsamast likt, uavhengig av kraftleverandør. Ved spørsmål om kraftleveransar blir det vist til kunden sin kraftleverandør. Nettselskapet har eigen kundedatabase og all datautveksling føregår gjennom Elhub.

Alle ressursar som er involvert i konsernet sine fellestenester er orientert om og bevisst sine plikter knytt til nøytralitet. Innleige blir fakturert etter gjeldande rutine for arbeid på tvers av selskap i konsernet.

Styret i Telemark Nett sit også i styret i VTK Holding. Styresamansetninga i konsernet er i samsvar med energiloven sine krav til funksjonelt skilje.

## **6. Beskriving av nøytralitetsansvarleg sin sjølvstende**

Selskapet sin nøytralitetsansvarleg er Stine Hille. Ho er konsernet sin økonomisjef og sit i selskapet si leiargruppe. Ho har ingen økonomiske interesser i nokon av konsernet sine føretak.

## **7. Beskriving av nettselskapets opplæringsprogram, jf. § 8-1a**

Alle medarbeiderar i Telemark Nett og konsernets fellestenester blir årleg orientert om nettnøytralitet på allmøter. Nyansatte får også nødvendig opplæring ved oppstart. Ansatte i funksjonar der nøytralitet er særskild viktig arbeider med dette løpande gjennom året.

## **8. Beskriving av behov, omfang og type sal av eigen kapasitet, medrekna overskotskapasitet, fibertjenester, driftssentraltenester og beredskapstenester**

Telemark Nett er dimensjonert på bakgrunn av beredskapsbehov og eige behov til drift og fornying. Dette gjev i periodar ledig kapasitet som blir leigd ut til fiberaktivitet i Vest-Telemark Kraftlag AS. Selskapet utfører ikkje tenester for andre utover dette.

## **9. Dersom nettføretaket har felles driftssentral med integrert produsent eller fjernvarmeføretak, eller sel driftssentraltenester, beskriv utfordringar og tiltak for å sikre nøytralitet**

Telemark Nett har ikkje felles driftssentral med integrert produsent eller fjernvarmeføretak, og sel ikkje driftssentraltenester.

## **10. Oversikt over utfordringar, tiltak og resultat i konkrete saker frå føregåande år der nøytralitet er tema, herunder klage- og tilsynssaker**

Nye reglar om selskapsmessig og funksjonelt skilje innført i 2021, med tilhøyrande omorganisering, har medført utfordringar med omsyn til nøytralitet for ein relativt liten organisasjon med avgrensa antal funksjonar og ressursar. Telemark Nett jobbar heile tida aktivt mot å sikre at krav til nøytralitet og habilitet blir overhalde. Alle forretningsmessige prosessar blir utført av ansatte i Telemark Nett, med unntak av fellestenester knytt til rekneskap, IKT, og kundesenterenester som blir leigd frå VTK Holding.

Det er ikkje motteke klager eller andre spørsmål kring nøytralitet i løpet av 2022. I mange høve kan det vera krevjande for kundar å forstå roller og regleverk rundt nøytralitet, og vi har bruka ein del tid på informasjon rundt dette.